

# RoboPhoto V2

## Table of contents

---

Erster Start .....	3
Installation .....	4
Konfiguration .....	5
Druckvorlage .....	6
Autorun HTML .....	6
Services.html .....	8
Arbeiten .....	10
Impressum .....	13
Fehler .....	14

## Erster Start

---

### Wenn Sie das Programm starten, werden Sie ein Registrierungsformular sehen.

Sie haben als 30 Tage oder 1000 Programm-starts frei, um die Software zu testen. Je nachdem was eher erreicht ist, wird die Software danach nicht mehr starten.

Anschließend haben sie die Möglichkeit die Software entweder über die Systemsteuerung zu deinstallieren, oder eine Lizenz zu kaufen.

Um eine Lizenz zu kaufen benötigen wir von Ihnen die ID und können Ihnen dann eine Seriennummer generieren.

Die ID senden sie dann am besten per Email an [info@karley.de](mailto:info@karley.de) oder [software@karley.de](mailto:software@karley.de) mit Ihrer Bestellung.

Sollten sich beim Testen Probleme ergeben, so würden wir uns natürlich freuen, wenn sie auf <http://support.karley.de> unseren kostenlosen support chat nutzen und gerne werden wir Ihnen helfen die Software zum laufen zu bringen.

Natürlich geht das nur, wenn sie bereits einen EPSON PP-50 oder PP-100 besitzen.

Registrierungs- Dialog

Sie können diese Software vor einem Kauf ausgiebig testen. Sollten Sie Fragen und Wünsche haben, senden sie uns bitte eine Email. Nach Ablauf der Testphase startet das Programm nicht mehr.

Registrierungsinformationen

Zum Kauf senden Sie eine Email mit der ID an [software@karley.de](mailto:software@karley.de)  
Mit der Rechnung erhalten Sie eine Seriennummer zur Aktivierung.

ID:  
UFBVM - THPBI - OROGA - OTILL - OU2NL

Seriennummer:  
| - - - -

OK

CTRL-C kopiert die ID in die Zwischenablage  
Mit CTRL-V fügen Sie die Seriennummer ein

Nutzen Sie die Testversion

Verbleibender Test Zeitraum: 28 Tage

Verbleibende Teststarts: 20 Starts

Testversion

TIPP: Um uns die ID einfach zu senden machen Sie folgendes:

Wenn Sie obiges Dialogfenster sehen, klicken sie es einmal mit der Maus an, drücken Sie dann auf Ihrer Tastatur ALT+Druck. Anschließend öffnen sie Ihr Mailprogramm, geben unsere Adresse und einen Betreff ein und dort wo sie dann den Inhalt tippen würden, drücken sie die Tastenkombination CTRL + V (Steuerung + V). Dieses fügt dann ein Bildschirmfoto wie oben in die Email ein.

Bitte vergessen Sie nicht uns natürlich Ihre Adressdaten und ggf. Anliegen mit zu teilen!

# Installation

Installation – bitte folgende Reihenfolge beachten:

## 1. Installieren Sie Ihren EPSON Roboter, so wie es EPSON empfiehlt

Sobald Sie den CD/DVD Roboter installiert haben, machen Sie bitte zunächst einen Test und brennen und bedrucken eine CD, so dass Sie sicher sind dass der Roboter einwandfrei funktioniert. Falls es dabei schon Probleme gibt, beheben Sie diese zunächst!

## 2. Im Paket finden Sie einen Ordner TextBridgeVer400

Gehen sie in diesen Ordner und starten Sie die SETUP.exe  
TextBridge stellt die Verbindung von RoboPhoto zum Roboter her und muss daher zunächst installiert werden.

Die standard-Einstellung ist nach [c:\Program Files \(x86\)\EPSON\TDBridge](#) – lassen Sie alles möglichst so wie es vorgegeben ist. Auch gibt das Setup als Monitor Folder ([c:\EPSON\TDBridge\Orders](#)) vor. Lassen Sie auch diese Einstellung so, oder Sie müssten bei RoboPhoto später noch Änderungen vornehmen. Bitte starten Sie TextBridge noch nicht!

## 3. Dieser Schritt ist nur für EPSON PP-50 User notwendig:

[c:\Program Files \(x86\)\EPSON\TDBridge](#). Dort finden Sie eine Datei: DiscProducerActivationTool.exe .

Bitte starten Sie dieses Programm mit einem Doppelklick. Nun müssen Sie folgenden AktivierungsCode eingeben: 77640913001533580308

Falls während dessen TextBridge läuft, müssen Sie TextBridge beenden und dann neu starten. Schauen Sie in die Infoleiste von Windows – dort werden Sie ggf. ein kleines Symbol finden das EPSON TD Bridge heisst. Mit der rechten Maustaste können Sie es beenden!

Bitte fahren Sie erst jetzt mit der Installation der RoboPhoto\_Setup\_EPSON.exe con dieser CD fort!

## 4. RoboPhoto Setup:

Wir empfehlen auch hier die Standard Einstellungen zu nehmen.

Nach dem ersten Start von RoboPhoto hat das Programm einige Ordner angelegt.

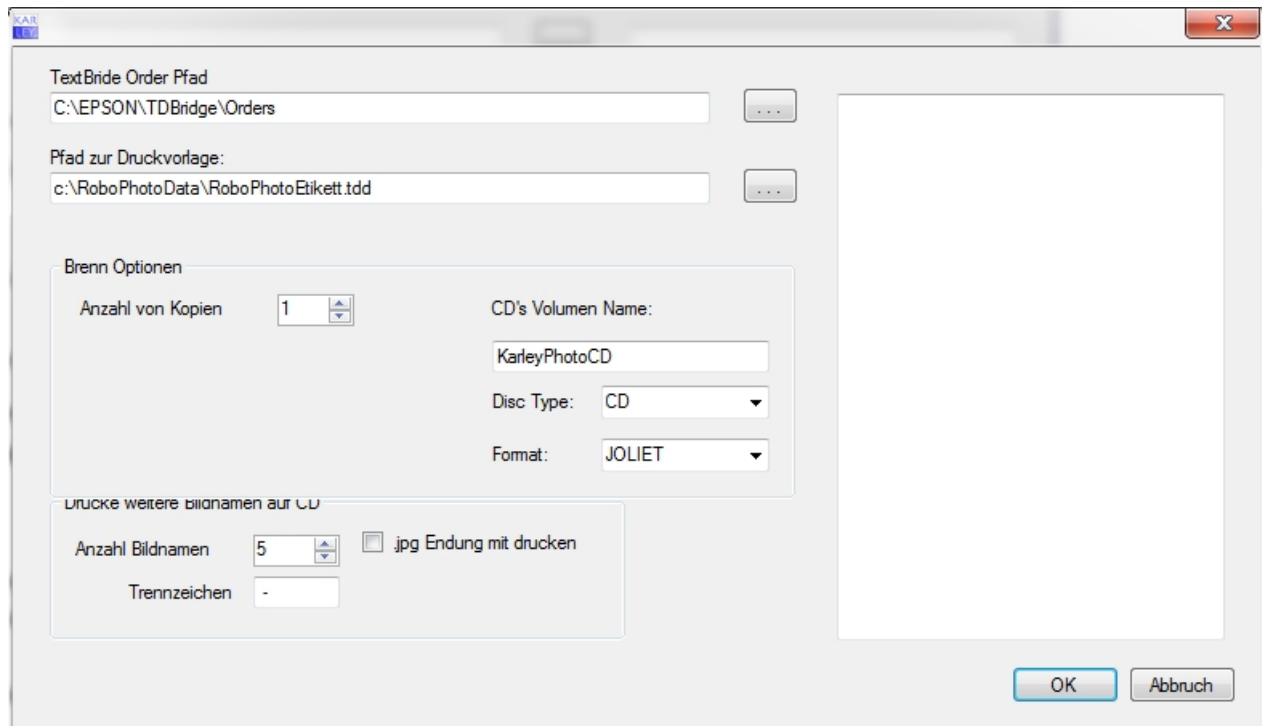
Im Verzeichnis [c:\RoboPhotoData\](#) finden Sie eine Datei RoboPhotoEtikett.tdd. Das ist die Label Datei die Sie jederzeit ändern können und das Druckbild enthält. Bitte ändern Sie auf keinen Fall die Mergefelder. Alles andere können Sie beliebig ändern und löschen. Die Mergefelder können Sie selbstverständlich verschieben, die Zeichen ändern oder auch vergrößern. Bitte aber nicht löschen!



# Konfiguration

## Konfiguration

Die Konfiguration des Programms ist bereits auf alle Standardpfade eingestellt. Sollten Sie daran etwas verändert haben können Sie hier die notwendigen Einstellungen vornehmen.



TextBridge Order Pfad ist der Pfad zum Jobprozessor. Nachdem der Service sich bei Ihnen installiert hat wird er ein solches Verzeichnis angelegt haben. In der Regel lassen Sie diesen Pfad wie er ist.

LabelPFad ist der Pfad zu Ihrem Label. Als Standard haben wir hier c:\RoboPhotoData \RoboPhotoEtikett.tdd

Sollten Sie aber ein anderes Label verwenden wollen so können Sie diese anlegen und nutzen.

Bitte schauen Sie im Thema Druckvorlage, falls Sie mehr zu diesem Thema erfahren möchten.

### Drucke weitere Bildnamen auf CD

Sicherlich werden Sie nicht für ein Bild eine CD brennen und manchmal möchten Sie, daß diese Namen auch auf der CD erscheinen. In diesem Fall haben Sie die Möglichkeit dieses mittels einer Variablen zu schaffen, die als weitere Mergefeld auf die CD gedruckt wird. In unserem Standard Layout für den CD Druck haben wir diese Feld bereits eingefügt. Wenn Sie also weitere Bilder auflisten möchten, dann können Sie hier einstellen, wie viele Namen. Die maximale Anzahl an Zeichen ist auf 128 begrenzt. Wenn also alle Bildnamen zusammen länger sind also 128 Zeichen wird automatisch abgeschnitten.

### .jpg Endung mit drucken

Wenn Sie diese Option aktiviert haben, dann wird der Name mit seiner Endung gedruckt - lassen Sie hier den Haken weg, dann wird nur der Name gedruckt.

#### Beispiel:

Bildname: DC2000.jpg

Haken gesetzt: DC2000.jpg

Haken nicht gesetzt DC2000

## Druckvorlage

### Anpassen der Druckvorlage

#### Die Standard Druckvorlage finden Sie im Ordner

c:\RoboPhotoData\RoboPhotoEtikett.tdd

Mit einem Doppelklick können Sie diese in EPSON TOTAL DISC MAKER öffnen und diese bearbeiten.

**Auch über den Menüpunkt Datei -> CD-Druck bearbeiten.**

Wir haben einige Variablen, die wir übergeben. Wenn Sie diese Variablen Felder neu gestalten möchten, nutzen Sie bitte die EPSON Hilfe zu Mergefiles, indem Sie F1 im EPSON Total Disc Maker drücken und dann nach Merge in der Suche suchen.

Folgende Variablen übergeben wir:

**MergeImage** - Dieses ist der Pfad zum Bild, das variabel auf die CD gedruckt wird

**PictureName=** - Nur der Name - ohne Pfad das Mergepictures

**Path** - Der Vollständige Pfad zu den Daten

#### LastFolder

Nehmen wir einmal an, Sie haben für Ihre Aufträge Nummern. Üblicherweise nennen Sie dann den Ordner wie die Auftragsnummer. Also schauen wir nach wie der letzte Unterordner heißt.

Beispiel:

Sie haben Ihre Bilder wie folgt organisiert:

c:\Bilder\A12345

c:\Bilder\A12346

c:\Bilder\B12347

In jedem dieser Ordner sind einzelne Bilder zu einzelnen Schülern. Also ist das Ihre Auftragsnummer, unter der Sie wieder neue Abzüge machen können und das auch Archivieren. Also soll diese Archivnummer auch auf die CD gedruckt werden. Alles was Sie dazu machen müssten ist dann die Variable LastFolder zu nutzen und auf zu drucken.

**PictureDate** - Das Dateidatum, des MergeImage - meist ist das gleich dem Aufnahmedatum

**VAR1** - Eine Variable die allen Jobs gemeinsam ist und Sie in der RoboPhoto Maske direkt eingeben.

**VAR2** - Eine Variable die allen Jobs gemeinsam ist und Sie in der RoboPhoto Maske direkt eingeben.

**VAR3** - Eine Variable die allen Jobs gemeinsam ist und Sie in der RoboPhoto Maske direkt eingeben.

**AddonPicNames** - Falls Sie in den Optionen einstellt haben, dass Sie die weiteren Bildernamen die auch auf der CD sind mit im Druck haben möchten, so wird in dieser Liste einfach alle Bilder aufgelistet, die gefunden wurden. Dazu haben sie in den Einstellungen die Möglichkeiten die Dateierweiterung .jpg z.B. zu unterdrücken und auch die Maximale Zahl der zu listenden Dateien zu beschränken.

## Autorun HTML

### Automatisch eine HTML Seite generieren für den Autostart

Zur Demonstration haben wir Ihnen HTML Dateien bei gefügt, die Sie für die CDs nutzen können und die z.B. eine eigene HTML Seite generieren.

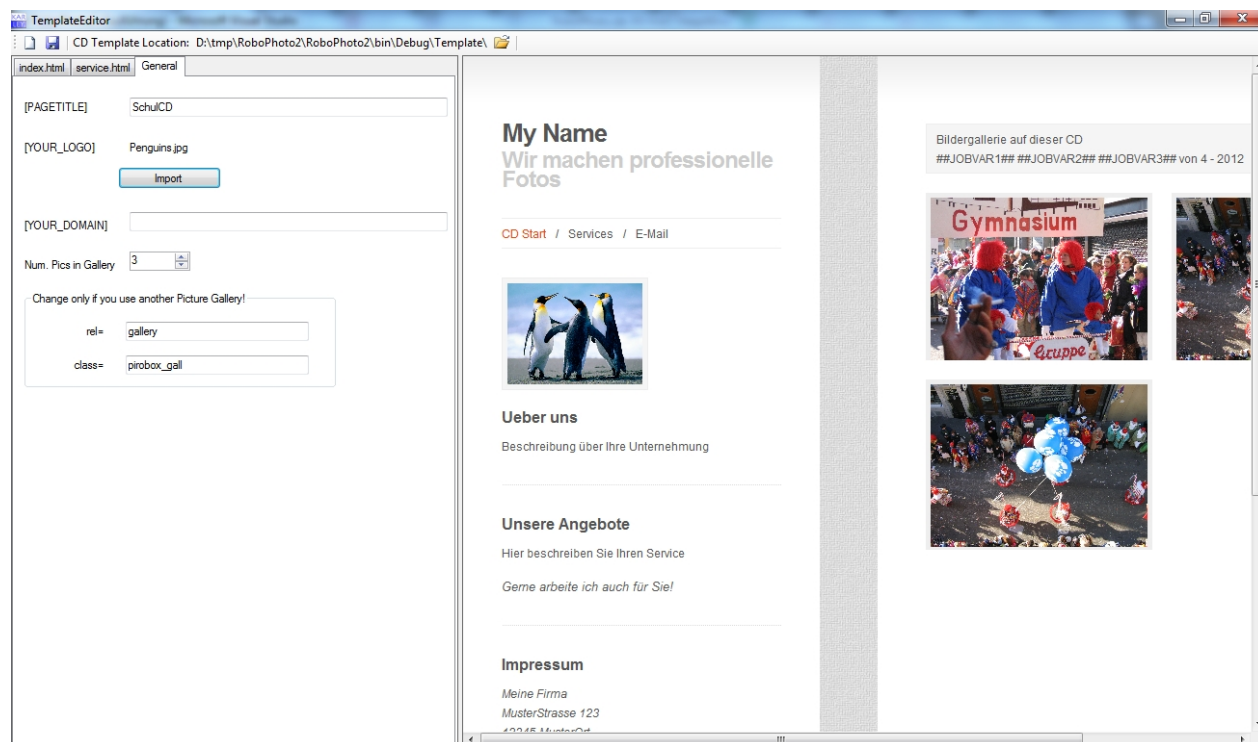
Über den Menüpunkt Datei -> Template Editor kommen Sie in diesen Menüpunkt.

Sie können nun Links die Werte verändern und sehen rechts die Veränderungen in der Vorschau.

**Die Bilder sind nur DEMO Bilder.** Diese Vorlage wird für jede CD einzeln generiert und an den Stellen an denen die DEMO Bilder sind finden Sie später die JPGs wie diese auf der CD sind. Wie viele Bilder für die Gallery genutzt werden sollen können Sie ebenfalls einstellen.

Die Bilder die dann später in das HTML eingearbeitet werden sind nicht Ihre Original-Photos, sondern werden von diesen erstellt. Professionelle Kameras bieten heute erweiterte EXIF Informationen. Das sind Informationen, die z.B. auch die Orientierung von Bildern angeben. Für die HTML Vorschau verkleinern wir die Bilder und drehen diese, damit z.B. Personen immer aufrecht stehen.

Alle Texte können sie Rechts bearbeiten und abspeichern und werden ebenfalls genutzt.



### Erweiterter Nutzen:

Natürlich haben wir dem ganzen System nur eine Vorlage mit geliefert. Sie können aber mit HTML Kenntnissen diese Vorlage nach belieben noch weiter editieren! Es sind einfache HTML Files die Sie bearbeiten können. Um an die entsprechenden Stellen dann die richtigen Werte zu setzen, haben wir für Sie einige Variablen eingesetzt.

Die Vorschau nutzt dafür die index.html und services.html. Bei der Generierung der CD werden aber alle HTML Dateien die im Hauptverzeichnis Ihres Template Ordners sind nach den folgenden Variablen durchforstet und die Werte ersetzt, durch die die Sie in den Einstellungen gemacht haben.

- | Wert                     | Bedeutung   |
|--------------------------|---|
| ##GALLERY##              | Bildergalerie - hier wird im Bilderordner nach Bildern gesucht und die Bildergalerie an dieser Stelle erzeugt |
| ##YOURNAME##             | Ihr Name / Firmenname   |
| ##PAGETITLE##            | Seitenname (wird oben im Browser angezeigt)   |
| ##YOURSLOGAN##           | Slogan oder Werbespruch - oder 2ter Firmenname  |
| ##YOUREMAIL##            | Email Adresse (z.B. info@karley.de)   |
| ##ABOUT_ME##             | Überschrift über den Absatz in dem Sie kurze Informationen über Sie oder Ihre Tätigkeit platzieren können     |
| ##ABOUT_DESCRIPTION##    | Hier folgt dann der längere Inhalt  |
| ##SERVICES##             | Überschrift - über Ihre Angebote  |
| ##SERVICES_DESCRIPTION## | Beschreibung Ihrer Angebote   |
| ##IMPRESSUM##            | Überschrift - Imprint / Impressum   |
| ##FULL_IMPRESSUM##       | Ihre vollständige Firmenanschrift   |

**##YOUR\_DOMAIN##** ist der Platzhalter für die Bildergalerie

**##GALLERY##** Ihre Domain in der Form: www.IhreFirma.de

Auf der 2ten Seite finden Sie auch noch etwas Platz um Ihre Leistungen etwas ausführlicher zu Beschreiben.

**##HEADLINE1##** Überschrift (bis **##HEADLINE3##**)

**##TEXT1##** Längere Beschreibung des Absatzes // Bis **##TEXT3##**

**##LOGO##** Hier kommt der Link zu Ihrem Logo hinein, dass im Absatz Images platziert wird - oder nehmen Sie einfach ein Bild von sich!

**##GALLERYTITLE##** Überschrift der Gallery

**##TEXT1##** Längere beschreibung des Absatzes // Bis **##TEXT3##**

**##TEXT1##** Längere beschreibung des Absatzes // Bis **##TEXT3##**

**##TEXT1##** Längere beschreibung des Absatzes // Bis **##TEXT3##**

**##TEXT1##** Längere beschreibung des Absatzes // Bis **##TEXT3##**

**##TEXT1##** Längere beschreibung des Absatzes // Bis **##TEXT3##**

**##TEXT1##** Längere beschreibung des Absatzes // Bis **##TEXT3##**

**##TEXT1##** Längere beschreibung des Absatzes // Bis **##TEXT3##**

Wie beschreiben können Sie unsere Vorlage auch einfach überschreiben und mit Ihren Bildern und vorlagen verändern und auch obige Variablen für die Ersetzung nutzen, oder aber auslassen, wenn Sie HTML Kenntnisse haben.

Wir haben dazu noch einige weitere Variablen, die dann bei der Erstellung der CD überschrieben werden und Sie nutzen können:

**##YEAR##** = Wird durch das aktuelle Jahr ersetzt (z.B. 2012)

**##MONTH##** = Wird durch das aktuell Monatsdatum ersetzt (z.B. 03)

**##JOBVAR1##** bis **##JOBVAR1##**

Wird durch die variablen Felder ersetzt, die Sie im Hauptformular von RoboPhoto eingeben können.

Sie haben also volle Kontrolle über die HTML Templates und können diese nutzen und selbst gestalten und unsere Variablen bei Bedarf gerne nutzen. Wenn Sie bei einer eigenen Vorlage einige Variablen nicht benötigen - ist das nicht schlimm - einfach weglassen.

Mit der Verwendung der Variablen sieht dann HTML Text z.B. so aus:

```
<div id="footer">
```

```
  <p>Copyright &copy; ##YEAR## / ##YOURNAME##</p>
```

```
  <p><a href="http://##YOUR_DOMAIN##">http://##YOUR_DOMAIN##</a></p>
```

```
</div><!--end footer-->
```

Sollten Sie dazu fragen haben oder eigene Templates erstellen wollen und Hilfe benötigen, so fragen Sie uns - unsere Programmierer können auch da weiter helfen. Mit unseren optionalen Services können wir Ihnen ganz eigene Websites und Vorlagen erstellen.

## Services.html

### Ich benötige die services.html nicht

Wenn Sie die services.html nicht benötigen, sondern nur eine Seite nutzen möchten, so können Sie einfach in den Vorlagenordner gehen und die services.html Seite löschen.

Wichtig ist dann aber noch, daß Sie in der index.html folgenden Text suchen und ebenfalls löschen:



```
<li><a href="services.html" title="Services">Services</a><span>/</span></li>
```

Was immer da sein muss, ist die index.html. Ohne dieser Datei kann die CD nicht funktionieren.

## Ich benötige mehr Seiten

Sie können beliebig viele HTML Seiten anlegen. Das können Sie z.B. mit einem normalen HTML Editor machen. Dafür gibt es zahlreiche Programme die HTML Seiten erstellen können. Gerne geben wir Ihnen Empfehlungen geben. Es gibt auch zahlreiche kostenlose gute Programme. Sie erstellen also einfach ein Design nach Ihrem Wunsch mit einem solchen Editor und speichern diese in einem Verzeichnis ab.

Jetzt möchten Sie auf die CD Variablen einbringen. Schreiben Sie dann einfach die Variablen mit den `##VARIABLE##` in den Text hinein und wählen Sie das Verzeichnis im RoboPhoto Editor aus.

Möchten Sie auch noch eine Galerie an einer Seite einfügen, so geht auch das recht einfach, indem Sie nur die Javascript Befehle in den HEAD Bereich einfügen die Variable `##GALLERY##` in den Text. Gerne können wir auch für Sie eine individuelle Vorlage erstellen.

## Arbeiten

---

### Das Arbeiten mit Robohoto

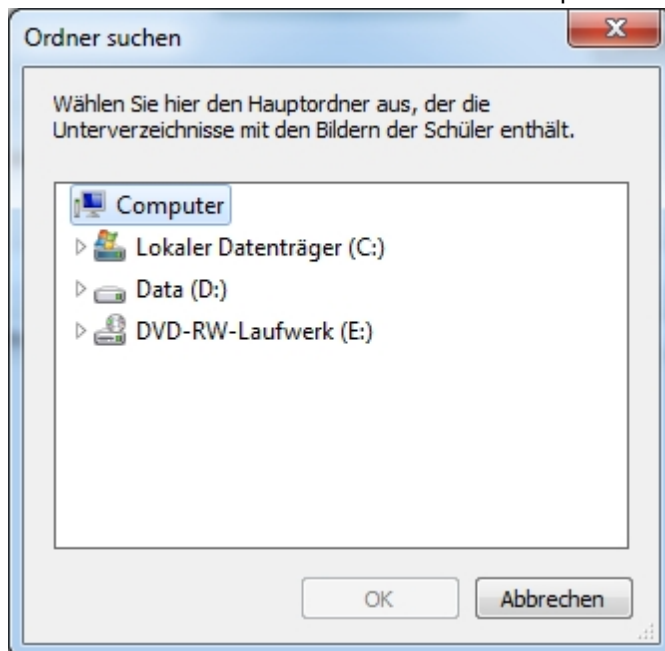
Um verteilte Bilder zu ermöglichen gehen Sie wie folgt vor.

In Ihrer Photobearbeitungssoftware Erstellen Sie eine Verzeichnisstruktur irgendwo auf Ihrer Festplatte. Erstellen Sie einen Oberordner z.B. Meine\_Schule1  
Unter diesen Ordner erstellen Sie unterordner z.B. \01, 02, etc. und gruppieren die Photos in den Ordnern.

Sie haben dann eine Struktur zum Beispiel:

```
d:\MeineSchule_1\01  
d:\MeineSchule_1\02  
d:\MeineSchule_1\03  
d:\MeineSchule_1\04
```

In all diesen Ordner sind beliebig viele JPG Images die Sie gemacht haben.  
Dieses Verzeichnis wählen Sie dann als Arbeitspfad aus.



Hier im Beispiel haben wir c:\Data ausgewählt. Nach dem klick auf OK erzeugt unser Programm eine Joblist. Wenn alle Einstellungen geätigt sind müssen Sie nur noch auf Start klicken und der Roboter wird sofort beginnen.

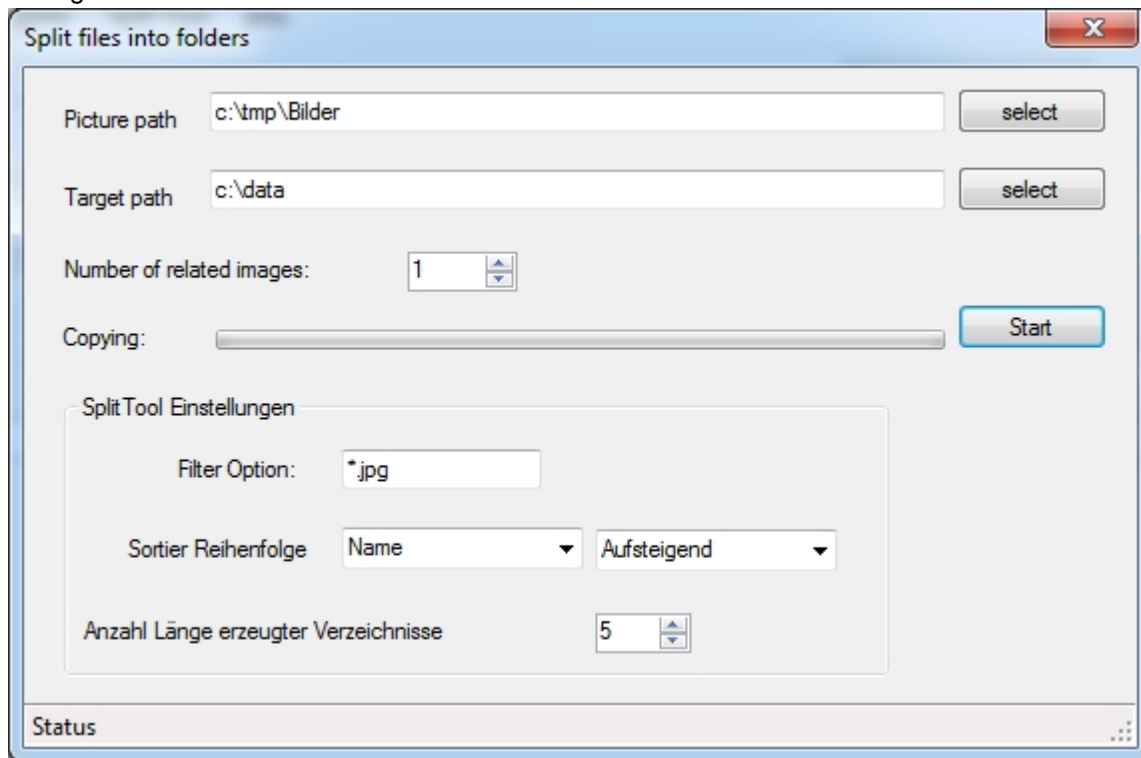
Wenn Sie alle Bilder in einem Ordner haben, gibt es ein Splitt-Tool.

### Split-Tool

Vielfach wählen Fotografen nur ein Bild pro Kind aus und bearbeiten diese mit einem Autoscript ind Photoshop. Photoshop erzeugt dann aus diesem einen Bild mehrere Versionen wie z.B.:

- OriginalBild
- Ausschnitt des Gesichts in Farbe
- Ausschnitt des Gesichts in s/w
- Ausschnitt des Gesichts mit einem Effekt

In der Regel werden diese Bilder dann in das selbe Verzeichnis wie das original Bild erzeugt und häufig mit einem Namenszusatz. In diesem Fall kann unser Split-Tool Ihnen helfen diese Dateien in einen Ordner zu erzeugen:



Sie wählen also zunächst den originalen Bilderpfad aus und dann den Zielpfad, den Sie anschließend für RoboPhoto als Bilderpfad nutzen. Dann stellen Sie noch ein wie viele Bilder zusammen gehören.

Übrigens können Sie auch einstellen, wie diese Bilder gesucht werden, bzw. sortiert werden. Diese Grundeinstellung nehmen Sie in den Einstellungen vor:

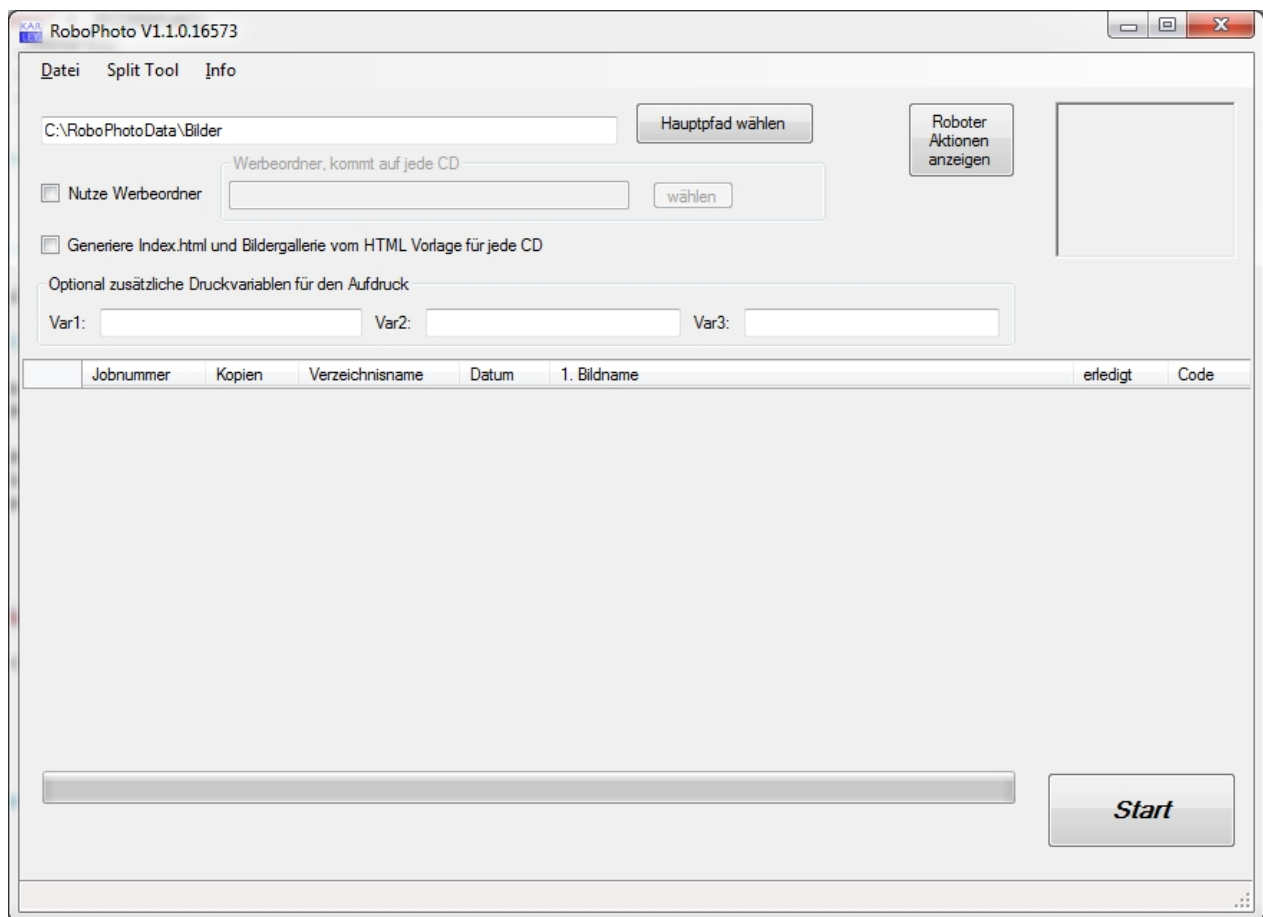
Es gibt noch eine weitere Möglichkeit einen gemeinsamen Ordner oder Webeordner zu erzeugen.

Nehmen wir einmal an Sie haben Gruppenphotos, die jeder bekommen soll - neben den individuellen Photos! Dann legen Sie z.B. einen Ordner d:\gemeinsam an und wählen diese als "Werbeinfo-Ordner" aus.

In diesen Ordner können Sie auch Unterordner erstellen. Beachten Sie das jeweils die Dateien in diesem Ordner auch in das Hauptverzeichnis der CD kopiert werden. Wenn Sie also z.B. Gruppenphotos als Unterordner angeben möchten und Ihre Werbung für Ihre Dienste dann könnten Sie das wie folgt machen:

```
d:\Gemeinsame\Meine Werbung  
d:\Gemeinsame\Gruppenphotos
```

Sie können mit dieser Funktion auch eine Autorun CD erzeugen in dem Sie in d:\gemeinsame\ die entsprechenden Autorun.inf und eine cdrun.exe abspeichern. Allerdings haben wir dafür schon eine Vorlage erstellt, die sogar diese Bilder in ein Verzeichnis übernimmt und Ihnen eine Bildergalerie - pro CD automatisch generiert!



Sobald Sie nun alle Optionen erzeugt haben klicken Sie einfach nur noch auf GO.  
**Nun werden die Jobs gestartet. Sobald ein Job erledigt ist, wird das mit einem Haken angezeigt.**

# Impressum

---

## Impressum

Karley Deutschland GmbH  
Geschäftsführer: Karsten Ley  
Hemer Str. 15b  
D - 45657 Recklinghausen  
Deutschland

Telefon: (+49) 02361 979231-0, Telefax: (+49) 02361 979231-90

E-Mail: [info@karley.de](mailto:info@karley.de)

Internet: [www.dvd-roboter.com](http://www.dvd-roboter.com)

Umsatzsteuer ID: DE251382615  
HRB: 5605, Amtsgericht Recklinghausen

Stand des Dokuments: 9/6/2012

## Fehler

---

Wenn Jobs nicht übertragen werden, dann ist die Anzeige für diese Jobs rot. In der Zeile Code finden Sie eine Fehlernummer.

Bitte machen sie einfach einen Doppelklick auf die Fehlernummer und Ihnen wird angezeigt woran es liegt.

Häufige Fehler sind z.B. falsche Pfade, oder Pfade auf die RoboPhoto nicht zugreifen darf.

Für einen Support stehen wir gerne unter <http://support.karley.de> zur Verfügung!